



## 赭曲霉毒素 A 快速检测卡使用说明书

### 【产品简介】

2017 年 10 月 27 日，世界卫生组织国际癌症研究机构公布的致癌物清单初步整理参考，赭曲霉毒素 A 在 2B 类致癌物清单中。

【检出限】 5  $\mu\text{g/kg}$  (5 ppb)

### 【应用范围】

本试剂盒适用于花生油等油脂或饲料、谷物等中赭曲霉毒素 A 的快速定性检测。

### 【检测原理】

待测药物成分与金标记的抗体特异性结合，抑制了抗体与 T 线上抗原的特异性反应，使 T 线颜色变浅或者不显色，通过 T 线和 C 线的颜色对比，达到检测目的。整个检测过程只需要 10 分钟，适用于现场及实验室快速检测。

【规格】 20 份次/盒

### 【试剂盒组成】

说明书	1 份	赭曲霉毒素 A 检测卡	20 张
提取剂	1 瓶	稀释液	1 瓶
15ml 离心管	2 支	5ml 离心管	4 支

### 【试验准备】

需自备剪刀、电子天平，也可根据配置使用我方提供的配套检测器材。

注意：如果浓缩萃取剂出现结晶，请将浓缩萃取剂放于室温下摇动，重新完全溶解。

### 【样品前处理】

- 1、取 5g 以上有代表性的饲料、谷物(大米、小麦、玉米、花生)样品粉碎（过 20 目筛），准确称取 2g 粉碎好的样品放入配套 15ml 离心管中。
- 2、向 15ml 离心管中准确加入提取剂 3ml，将瓶盖盖紧密封，用力振荡 3 分钟，4000rpm 离心 3 分钟。
- 3、用吸管取 15ml 离心管中分层后的上清液 1ml 到配套 5ml 离心管中，用氮吹或吹风机吹干（**底层有部分黄色油脂属正常现象**），向吹干的 5ml 离心管中加入 0.3ml（配套滴管约 10 滴）配套稀释液，复溶离心管底部及内壁固体残留物，此溶解液即为**待检液**。

### 【检测步骤】

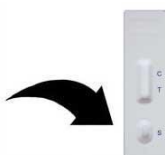
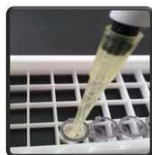
- 1、测试前先完整阅读说明书，使用前将试剂板和待检样本溶液恢复至室温（20℃-30℃）。
- 2、从铝箔袋中取出**检测卡/金标微孔/滴管**（共三样耗材），水平放置于观察者正面；
- 3、用铝箔袋中配套滴管吸取上述前处理步骤中**待检液** 150 微升（约 5 滴）于**金标微孔**中，用配套滴管轻柔吹打 30 秒，完全溶解金标微孔底部**红色**物质，水平静置，**等待反应 2 分钟**，吸取金标微孔内红色溶液，轻柔吹打 10 秒后，全部滴加到检测卡加样孔（S）中，加样后开始计时。
- 4、结果应在 5-8 分钟读取，其它时间结果判读无效。

### 【结果判断】

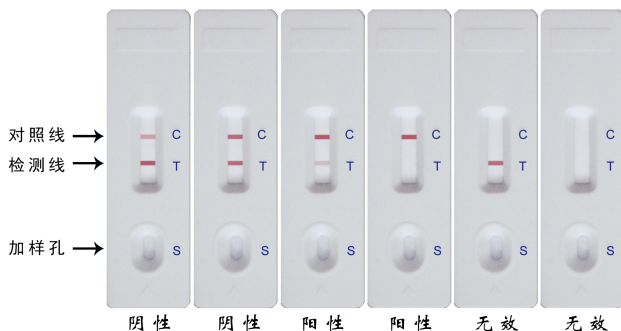
**阴性（-）**：T 线（检测线，靠近加样孔一端）显色比 C 线（对照线）深或一样深，表明样品中赭曲霉毒素 A 浓度低于检测限量值或无赭曲霉毒素 A。

**阳性（+）**：T 线显色比 C 线浅，表明样品中赭曲霉毒素 A 浓度高于检测限量值；T 线比 C 线越浅，表明样品中赭曲霉毒素 A 浓度越高。

**无效**：质控区（C）未出现紫红色条带，表明不正确的操作过程或检测卡已变质损坏。在此情况下，应再次仔细阅读说明书，并用新的检测卡重新测试。如果问题仍然存在，应立即停止使用此批号产品，并与当地供应商联系。



从包装中取出微孔，用移液器吸取待检样本120 $\mu\text{l}$ 至微孔中充分吸打均匀，然后全部滴加至检测卡加样孔内（检测卡平放），静置5-8分钟，根据示意图判读结果



**【注意事项】**

- 1、检测卡请在有效期内一次性使用；
- 2、检测时避免阳光直射和电风扇直吹；
- 3、尽量不要触摸检测卡中央的白色膜面；
- 4、出现阳性结果，建议用本卡复查一次。
- 5、安全提示：整个实验需佩戴手套进行操作，使用完的玻璃试剂瓶和塑料试剂瓶，用自来水内外冲洗干净，玻璃瓶和塑料瓶分开放置到指定专用回收袋中.垃圾回收袋装满后，通知外部环保车，根据垃圾分类进行废品回收处理。

**【贮存条件及有效期】**

2℃~30℃常温避光保存，切勿冷冻，生产日期详见外包装盒，有效期 18 个月。

**【生产企业】** 广州智汇生物科技有限公司

**【地址】** 广东省广州市黄埔区科丰路 31 号 G2 栋 319

**【邮编】** 510670

**【电话】** 020-82526106